

En samlet **Gulddysse Skov**

- giver rent drikkevand de næste 100 år
- giver flere naturoplevelse til områdets mange beboere
- fjerner CO2 fra atmosfæren



ROSKILDE
KOMMUNE

Naturstyrelsen, vandværkerne omkring Gulddysse Skov og Roskilde Kommune har underskrevet en aftale om at videreudvikle Gulddysse Skov imellem Jyllinge og Gundsømagle.

Det er der flere grunde til:

Omkring Jyllinge og Gundsømagle er der flere grønne områder (Værebros Ådal, Hove Ådal og Roskilde Fjord). En videreudvikling af Gulddysse Skov vil binde de grønne områder sammen og give Jyllinge og Gundsømagle mere natur.

Det vil også kunne glæde beboerne i Ølstykke-Stenløse i Egedal Kommune.

Gulddysse Skov vil samlet set give et betydeligt løft i den "grønne profil" for hele den nordlige del af Roskilde Kommune. Skoven vil være et stort skridt hen imod et sammenhængende naturområde, som er en af indsatserne i Grøn Blå Strategi for kommunen.

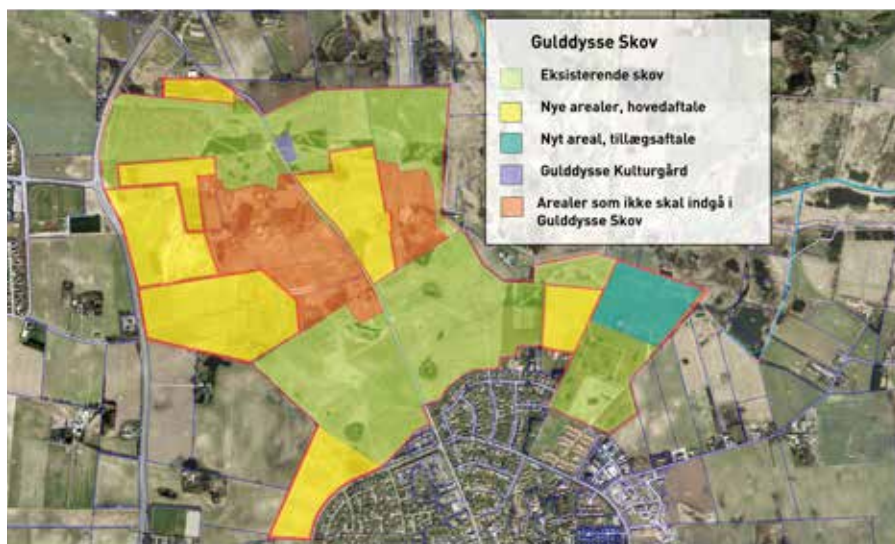
Huse, der ligger indenfor 300 meter fra den nye skov, vil typisk stige 5-25% i værdi i forhold til tilsvarende huse, der ligger i større afstand af skoven.

Nye dyr og planter

De områder omkring Gulddysse Skov, som indgår i projektet, er i dag marker, råstofområder og juletræsplantage. Når de bliver en del af skoven, vil der blive bedre livsvilkår for det vilde dyre- og planteliv.

Men der vil sikkert gå årtier før f.eks. anemoner indfinder sig, og svampe som hører til gammel skov vil naturligvis også vil være lang tid om at dukke op.





Drænsystemet på de nuværende marker vil bryde sammen i takt med, at træernes rødder gror. På den måde kan ny skov medvirke til, at mængden af vand i et vandløb udjævnes over sæsonen.

Bedre vandkvalitet

Området ligger i Værebros Ås opland. Åen munder ud i Roskilde Fjord, som er Natura2000 område med international betydning for fuglelivet. Når der ikke længere bliver brugt gødning og pesticider på markerne, vil det have en betydning for vandkvaliteten i Værebros Å og dermed i Roskilde Fjord.



Skovrejsning fungerer godt i forhold til at nedbringe CO₂-indholdet i atmosfæren.

På længere sigt kan skovens CO₂-binding måske blive en væsentlig driftsindtægt, men det er indtil videre ikke en mulighed.

Derimod bliver salg af træ sandsynligvis den væsentligste kommende driftsindtægt fra Gulddysse Skov. Salg af træ vil allerede fra 20-30 års alderen sandsynligvis kunne opveje udgifterne ved drift af skoven.

Fakta

Samarbejdsaftalen dækker den eksisterende Gulddysse Skov samt 68 ha, som de kommende år skal opkøbes til skovprojektet. Ifølge aftalen betaler vandværkerne omkring Gulddysse Skov 20% af udgiften til opkøb af arealer, Roskilde Kommune 40% og Naturstyrelsen 40%.

Derudover indgås en tillægsaftale imellem Naturstyrelsen, HOFOR og Roskilde Kommune om skovrejsning på 10 ha i det nordøstlige hjørne af Gulddysse Skov. Her betaler HOFOR 100% af udgiften til arealkøb.

I alt er målet at etablere 78 ha ny skov.

Alle konkrete opkøb af jord skal godkendes af Roskilde Kommune og de øvrige parter. Naturstyrelsen betaler for udgifter til skovrejsningen.

Hvis det lykkes at købe de omfattede arealer til skovrejsning, vil udgiften til arealopkøb være ca. 11.5 mio. kr. og udgiften til skovrejsning ca. 4 mio. kr.

Jyllinge vandværk

Værebros Vandværk

Gundsømagle Vandværk

Miljøministeriet v/Naturstyrelsen

Jyllingehøj Vandværk

HOFOR

Kastaniehøj Vandværk

Roskilde Kommune

Nordmarken Vandværk

